

CLÍNICA GIRONA

Inauguració de la nova seu



El 12 d'abril va tenir lloc l'acte d'inauguració de la nova Clínica Girona, situada al carrer de Barcelona, 206, de la capital gironina. Va comptar amb la presència del President del Consell d'Administració de Clínica Girona, el doctor Pere Solà; el conseller de Salut de la Generalitat de Catalunya, Josep Maria Argimon; la consellera de Recerca i Universitats, Gemma Geis, i l'alcaldeessa de Girona, Marta Madrenas, entre d'altres autoritats.

Aquest gran edifici incorpora els darrers avenços tecnològics en medicina i en arquitectura sanitària, i ha suposat una inversió de 65 M€. És molt innovador en el disseny d'espais, que són polivalents, i en materials, que són asèptics i afavoridors de la salut, amb llum natural i patis interiors per millorar la confortabilitat.

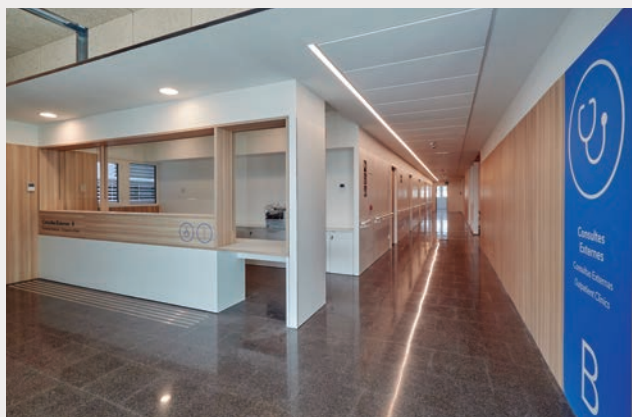
ACCESSIBILITAT UNIVERSAL

S'ha buscat l'eficiència en la mobilitat dels pacients i del personal amb una accessibilitat universal: qualsevol persona podrà

accedir sense barreres a qualsevol lloc. El disseny també han tingut en compte la sostenibilitat garantint l'estalvi energètic i econòmic. Pel que fa a la circulació de persones, s'han separat físicament la de públic (pacients ambulatoris, visites, familiars i acompanyants) de la tècnica (personal de la clínica i material).

La nova clínica triplica l'espai de l'immoble del carrer Joan Maragall, ja que es passa d'una superfície de 13.000 m² a 41.000 m², fet que ha permès ampliar tots els serveis actuals, i convertir-se en una clínica referència a Catalunya. «Guanyem en serveis a les persones i avancem cap a la medicina del futur, amb pocs dies d'estada a la clínica i diagnòstics més eficients», va assenyalar durant la inauguració el gerent, Carles Espígol. Actualment, Clínica Girona compta amb una plantilla d'unes 600 persones.

Un dels objectius ha estat ampliar les consultes externes i potenciar els serveis de cardiologia i els d'hospital de dia, així com tot el diagnòstic per la imatge. En aquest apartat



El fruit d'un esforç col·lectiu

En l'acte inaugural, el doctor Pere Solà va destacar que si aquesta nova seu s'ha pogut construir ha estat gràcies a l'esforç fet durant generacions per les nissagues de metges gironins i tots els professionals que han treballat i treballen a la Clínica: «La nova Clínica Girona és el fruit d'un esforç col·lectiu», va subratllar. I va afegir que «és una empresa sanitària amb voluntat de servei públic que va ser fundada al 1934 pel doctor Francesc Coll i Turbau juntament amb un grup de metges gironins, i ha estat membre de la XHUP (Xarxa d'Hospitals d'Utilitat Pública, actualment SICAT) des del primer dia».

destaca el Servei de Resonància Magnètica, l'únic servei d'aquestes característiques a Catalunya i a l'Estat que concentra en un mateix departament tres equipaments que permeten fer els tres tipus de resonància: de baixa, de mitjana i d'alta intensitat.

Igualment, la nova seu disposa de 120 llits d'hospitalització, 8 quiròfans intel·ligents d'alta definició; 3 sales de part i 3 per a endoscòpies; 8 boxs a la Unitat de Cures Intensives (UCI) i 10 a Urgències; una àrea d'hospital de dia, oncològic i de medicina del dolor, amb 20 boxs individuals i una sala de cirurgia menor ambulatoria, així com sales d'hemodiàlisi. Compta també amb el suport de serveis permanents de diagnòstic per la imatge, d'anàlisis clíniques i d'anatomia patològica.

El nou edifici es distribueix en 11 nivells: 3 soterranis, la planta baixa, i 7 plantes (a dos nivells: 7 pisos per la banda del carrer de Barcelona i 5 pisos per la banda de les vies del tren). Tots els pisos estan connectats per 9 ascensors (4

de públics i 5 de tècnics), 3 celoberts que donen llum a les estances interiors de l'edifici, i les escales mecàniques que interconnecten el pis -1, la planta baixa, i les plantes 1 i 2, que són els espais ambulatoris, on hi ha accés de públic.

Les obres de construcció han suposat una inversió de 65 M€, han durat tres anys i mig, i han anat a càrrec d'una UTE liderada per Construccions Rubau, juntament amb Agefred, a partir d'un projecte arquitectònic de PMMT arquitectes, especialistes en hospitals. La direcció de l'execució de l'obra i el control de qualitat i la seguretat i salut els ha portat a terme l'empresa d'arquitectura tècnica AT2.

L'edificació de la nova Clínica Girona dignifica l'entrada sud de la ciutat i dona un nou impuls a aquesta àrea urbana fent possible que des de la iniciativa privada s'estimuli la recuperació urbanística de l'antiga carretera Barcelona. La seu antiga del Carrer Maragall va quedar tancada des del dia 18 d'abril i la clínica cedirà al Col·legi Verd una parcel·la d'uns 200 m². ■

CLÍNICA MI TRES TORRES

Nou servei d'oftalmologia

Clínica Mi Tres Torres segueix ampliant l'oferta d'especialitats mèdiques amb la incorporació d'un servei d'oftalmologia, liderat pel doctor Alfredo Adán. El projecte, que es va posar en marxa el mes de febrer, rep el nom de MiVisión i està ubicat a les instal·lacions de Via Augusta del Campus Mi Tres Torres.

El servei dona cobertura a totes les patologies oftalmològiques: cirurgia de la cataracta, refractiva, retina i vitri, uveïtis, glaucoma, còrnia, oftalmologia pediàtrica, ull sec, oculoplàstica i neurooftalmologia. A més, disposa dels làsers més avançats en salut ocular.

El doctor Adán és el director de l'Institut d'Oftalmologia de l'Hospital Clínic. Anteriorment fou cap de Servei d'Oftalmologia de l'Hospital de Sant Pau. Avui és catedràtic d'Oftalmologia de la Universitat de Barcelona, director del grup d'Inflamació Ocular de l'Institut d'Investigacions Biomèdiques August Pi i Sunyer i president de la Societat Espanyola d'Inflamació Ocular. ■



CENTRE D'OFTALMOLOGIA BARRAQUER

Barraquer millora l'accessibilitat

Els darrers canvis fets a les instal·lacions de Barraquer aporten més accessibilitat i optimitzen el recorregut dels pacients. S'ha incorporat una nova senyalització que fa més fàcil a l'usuari l'itinerari intern i facilita la interpretació de les indicacions en els circuits complexos. La renovada retolació en català, espanyol i anglès incorpora també uns pictogrames inequívocs.

D'altra banda, s'ha ampliat el recorregut d'un dels ascensors de l'edifici de manera que arribi a totes les plantes. Això permet descongestionar el flux d'usuaris, així com reduir els temps d'espera i evitar la formació de cues. Finalment, s'ha afegit una recepció extra a la segona planta del centre. ■



WELLNESS KLINIEK

Cirurgia d'implants mamaris mínimament invasiva

Wellness Kliniek, amb seu a Rubí, s'ha especialitzat, entre altres intervencions, en la tècnica de cirurgia d'implants mamaris mínimament invasiva (MIBIS), que implica una incisió més curta i una cirurgia més ràpida. Aquesta tècnica és possible gràcies a la utilització del dispositiu patentat d'augment de pit anomenat MIBAD®, desenvolupat per especialistes de la casa, que ha permès a Wellness Kliniek consolidar-se com a especialistes en aquest àmbit amb més de 3.000 operacions anuals. El centre disposa de quiròfans propis i aporta el concepte «clínica de dia» que consisteix a fer la intervenció quirúrgica sense necessitat d'ingrés hospitalari. ■



CETIR-ASCIREs

Projecte Adelaide

El projecte Adelaide té com a objectiu la creació d'una plataforma per cercar i unificar la informació de la imatge mèdica amb les dades provinents dels informes clínics a través de tecnologies *big data*. D'aquesta manera, aporta el coneixement de milions d'imatges i informes que estan indexats a la infraestructura, cosa que permet prendre decisions de manera més ràpida i precisa. La plataforma, desenvolupada per un grup d'enginyers de Cetir Ascires i l'empresa Medexprim, té el suport de la Comissió Europea.

Adelaide es pot aplicar a tot allò que sigui diagnosticable per imatge i inclou camps com ara la neurologia, la cardiologia i l'oncologia, així com fractures i problemes ossis. El seu ús també pot contribuir als assaigs clínics i a la recerca mèdica. ■



UNILABS

Adquisició per part d'A. P. Moller Holding

Unilabs, principal proveïdor europeu de serveis de diagnòstic, ha passat a formar part de l'empresa danesa A. P. Moller Holding, fundada i dirigida per la família Maersk.

Segons Michiel Boehmer, CEO d'Unilabs, «A. P. Moller Holding té una perspectiva a llarg termini que ens permetrà invertir en el futur, accelerar encara més el nostre creixement i garantir la cura del que realment importa: la nostra gent, els nostres pacients i els nostres clients».

Per la seva banda, Jan T. Nielsen, CIO d'A. P. Moller Holding, ha assenyalat que "Unilabs encaixa molt bé amb el propòsit del nostre grup, ja que creiem que ofereix una solució important als reptes en matèria de salut de la societat actual. Els coneixements especialitzats, l'escala industrial i l'excel·lència dels processos són factors d'èxit decisius per fer d'Unilabs un soci de confiança per als proveïdors d'assistència sanitària". ■



SCIAS-HOSPITAL DE BARCELONA

Jornades mèdiques i formació

Amb la recuperació de la presencialitat, l'Hospital de Barcelona impulsa aquesta primavera diverses jornades mèdiques obertes al públic extern del centre i pensades amb el propòsit de contribuir a enfortir una estructura d'excel·lència sòlida i amb enfocament multidisciplinari. En aquest sentit, la sisena Jornada de cirurgia ortopèdica i traumatologia, dedicada a l'artroplàstia total de genoll, anirà seguida d'una cita sobre qualitat assistencial, i, ja al juny, la 10a Jornada sobre patologia de l'embaràs.

D'altra banda, l'activitat docent interna s'ha mantingut durant la pandèmia, en format virtual o amb mesures de prevenció del contagi. Setmanalment es desenvolupa un programa que, en les diverses especialitats, inclou comunicacions, casos clínics, tesis i, de manera singular, el cicle complementari Sessions dels Dilluns, amb una perspectiva més generalista. ■



VITHAS LLEIDA

Participació en la Fira d'Ocupació de la Universitat de Lleida

Els participants de la Fira d'Ocupació de la Universitat de Lleida (UdL) dels dies 9 i 10 de març han conegut de primera mà el projecte de Vithas Lleida en un estand durant la jornada de *networking*. A l'estand, ubicat al Centre de Cultures i Cooperació Transfronterera del Campus de Cappont, els universitaris han pogut contactar amb professionals de l'equip de Vithas Lleida i, a més, a través de la plataforma en línia, han pogut veure les possibilitats de formar part de l'Hospital Vithas Lleida, del Centre Mèdic situat al costat de la Lotja o del Centre Mèdic de Tàrraga.

Anna Guiró, gerent de Vithas Lleida, ha destacat «el compromís de Vithas amb el talent que genera la UdL», així com «la possibilitat d'oferir vies de col·laboració amb la universitat i amb el conjunt d'entitats que treballen per convertir la província de Lleida en una terra d'oportunitats, propícia per desenvolupar un futur professional». ■



QUIRÚRGICA CIRUJANOS

Humanitat i empatia en la gestió d'equips

«Quan et trobes davant d'una situació complicada en la qual has de decidir sobre un acomiadament, el més important és pensar en tot l'equip», explicava el doctor Àlex Flor, cirurgià i co-CEO de Quirúrgica Cirujanos, durant la seva intervenció en el primer Meeting for Doctors organitzat per M4D l'11 de març al Col·legi de Metges de Barcelona.

«Tant de bo no, però si has d'acomiar algú...» és el títol de la ponència en la qual el doctor Flor va explicar casos pràctics sobre les situacions en què es pot trobar un metge i gestor d'un grup mèdic. Va posar sobre la taula la importància de les emocions que han de sentir els líders, però a la vegada va afirmar que «han de ser capaços de deixar-les en un calaix en certs moments per poder prendre decisions en benefici de tota l'organització». ■



ACE ALZHEIMER CENTER

Participació en la Comissió de Sanitat i Consum del Congrés

La doctora Mercè Boada, cofundadora i directora mèdica d'Ace Alzheimer Center Barcelona, va participar en la jornada Detecció i diagnòstic primerenc. Nous paradigmes de l'Alzheimer, organitzada per Biogen i CEFAA dins el marc de la Comissió de Sanitat i Consum del Congrés dels Diputats. Durant la trobada, la doctora Boada va posar en relleu la importància d'avançar en proves clíniques que ajudin a identificar les probabilitats de desenvolupar demència, una de les inquietuds més presents a la societat.

Primera prova en línia en català per avaluar-se la memòria

La detecció precoç és prioritària a l'hora de fer front a l'Alzheimer i, segons els experts, és clau fer un diagnòstic de la demència en fases lleus, quan encara s'és a temps d'intervenir. Amb aquest objectiu, Ace Alzheimer Center Barcelona promou el català al test Facememory®, la primera eina en línia del país que permet detectar les persones amb deteriorament cognitiu, principalment amb pèrdues de memòria. ■

