

Novetats fiscals, mercantils i laborals 2023

Després d'una breu introducció a càrrec del president de l'ACES, Lluís Monset, l'advocat i soci d'Auren Lluís Basart va exposar els principals canvis en les mesures fiscals derivades dels Pressupostos Generals de l'Estat. Enguany aquestes mesures tenen com a objectiu augmentar els ingressos tributaris en uns 3.000 M€, que incrementaran la recaptació provinent de les rendes més altes i, per altra banda, fer rebaixes fiscals per beneficiar les rendes més baixes. A continuació, Lluís Basart va comentar les conseqüències impositives d'algunes lleis recents.

A la segona part de la sessió, conduïda per Eva Muñoz, assessora laboral de l'ACES i sòcia d'Anràs, i per Daniel Cubero, soci del mateix despatx, es van analitzar els aspectes més destacats de la reforma laboral.

IRPF, IVA I IMPOST DE SOCIETATS, I IMPOST TEMPORAL DE SOLIDARITAT DE LES GRANS FORTUNES

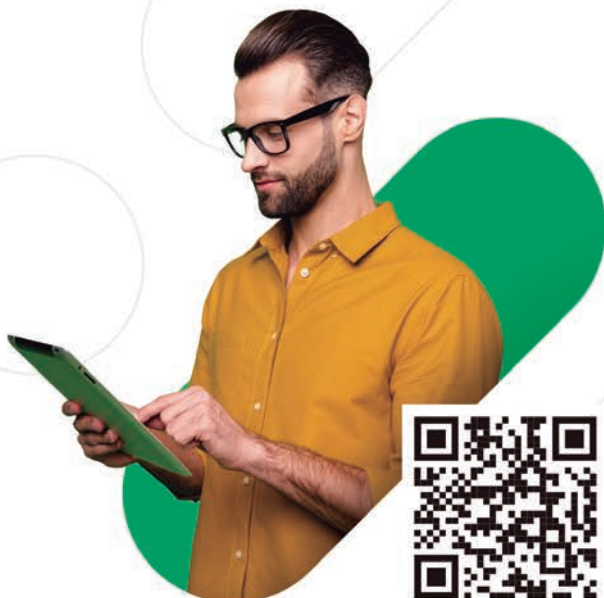
En l'IRPF augmenten lleugerament els gravàmens sobre les rendes de capital més altes. Per altra banda, s'apli-



ca una reducció per rendiments del treball que afecta el 50% dels treballadors. També es fa una rebaixa addicional del 5% en el rendiment net dels mòduls per als autònoms i s'apuja (del 5% al 7%) la reducció per a despeses deduïbles de difícil justificació per professionals i empresaris que tributin en règim d'estimació directa

simplificada. A més, s'estableixen nous límits addicionals reduïbles en la base imposable per a aportacions a sistemes de previsió social.

En l'IVA les modificacions afecten una casuística molt diversa: agilitació i facilitació de la recuperació de l'IVA en el cas de crèdits incobra-



 VIDsigner

Always be yourself

Les persones són el primer

VIDsigner és la solució de signatura electrònica que s'integra amb el seu programa de gestió i que permet enviar de manera segura els documents que requereixen la signatura de pacients i facultatius, com els formularis d'admissió o els consentiments informats.

VIDsigner, desenvolupat per Validated ID, és el servei de signatura electrònica amb més integracions en el sector salut.

www.validatedid.com

bles, i rebaixa del tipus impositiu en productes bàsics com l'alimentació i d'higiene femenina, entre d'altres. Respecte a l'impost de societats, el legislador ha optat per limitar la compensació de les BIN (bases imposables negatives) als grups d'empreses que tributen en règim de consolidació fiscal, i per establir un tipus de gravamen reduït del 23% per a empreses amb un import net de xifra de negoci inferior a 1 M€.

Pel que fa a les persones físiques, destaca el nou impost temporal de solidaritat de les grans fortunes, que augmenta la pressió fiscal per a patrimonis elevats (més de 3 M€) amb un objectiu recaptatori i amb una voluntat «harmonitzadora» a escala territorial, si bé aquest darrer aspecte ha estat controvertit pel fet que les comunitats de règim foral segueixen el seu propi criteri. Aquesta pressió fiscal, exercida a través de l'impost temporal de solidaritat a les grans fortunes, també ha suscitat diversos dubtes sobre la seva constitucionalitat.

LLEIS CREA Y CRECE I DE STARTUPS

Aquestes dues lleis estan destinades a estimular l'activitat econòmica i la digitalització. La primera dona



un impuls a l'emissió de les factures electròniques per part de les empreses en les relacions comercials amb altres empreses o professionals i per part de les empreses de serveis al públic general en les seves relacions amb particulars. També cal destacar que estableix un calendari de posada en marxa obligatòria de la facturació electrònica. Un cop s'aprovi el reglament, aquells que facturin més de 8 M€ l'hauran d'implementar en un any i la resta en dos.

La Llei de startups té com a objectiu desenvolupar aquest ecosistema empresarial facilitant els tràmits de creació de companyies establint determinats avantatges i incentius fiscals tant per a les empreses com per als que hi inverteixin, així com bonificacions a l'àmbit de les cotitzacions a la Seguretat Social.

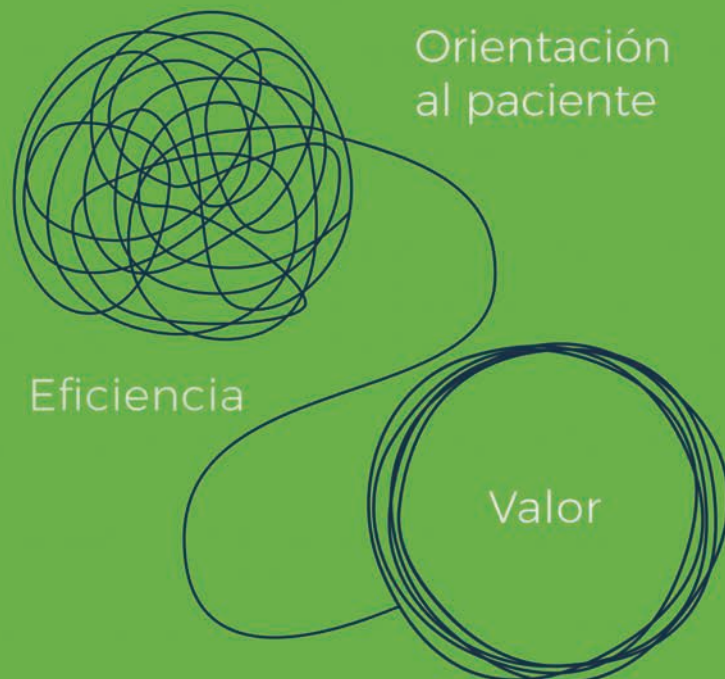
Lluís Basart va concloure la intervenció glossant els aspectes més significatius de l'Impost sobre envasos de

Aceleramos la transformación de tu organización

Consultas. Quirófanos. Urgencias. Hospitalización. Admisiones.



93 500 12 85
info@pdcaoperations.com
www.pdcaoperations.com



ACTIVITAT ACES

plàstics no reutilitzables que afecta tant fabricants i importadors com adquirents intracomunitaris dels productes objecte de l'impost.

REFORMA LABORAL: BALANÇ I ANÀLISI

Eva Muñoz va introduir la part laboral fent un balanç general de l'impacte de la reforma, amb el paper central del contracte fix-discontínu, i instant a «aprofitar la negociació col·lectiva per concretar allò que el legislador no ha estat capaç de fer».

Per la seva banda, Daniel Cubero va aprofundir en el contracte per circumstàncies de la producció i el contracte de substitució, ambdós introduïts per la reforma del 2021, indicant-ne els supòsits d'aplicació i els límits respectius. Tot seguit va fer el mateix per al cas dels contractes de formació en alternança. També va subratllar les garanties antifrau per a la nova contractació temporal estructural, entre les quals destaca un increment notable de les sancions (de 1.000 a 10.000 €) per infracció.

El soci d'Anràs va prosseguir amb un repàs de les modalitats del nou contracte fix-discontínu: estacional o activitats de temporada; prestació



intermitent amb diferents períodes d'execució; execució de contractes mercantils o administratius previsibles, i empreses de treball temporal. Daniel Cubero va comentar els canvis de regulació que afecten els processos d'incapacitat temporal, que estan adreçats sobretot a simplificar la gestió d'aquesta incapacitat gràcies a processos telemàtics.

Així mateix va entrar a fons en la incidència laboral de la llei per igualtat de tracte i no-discriminació, en

els nous incentius a la contractació i en els continguts de la llei orgànica de garantia integral de la llibertat sexual, fent èmfasi, en aquest darrer cas, en les obligacions que se'n deriven quant a avaluació del risc, prevenció i establiment de canals de denúncia i en els drets que reconeix a les treballadores víctimes.

En la fase final de l'exposició, Daniel Cubero va centrar l'atenció en la recent jurisprudència relacionada amb el treball a distància. ■



CALLmed
Atención Telefónica Personalizada

Soluciones para un servicio de atención telefónica estable y continuado.

El objetivo es el de conseguir que todas las llamadas de pacientes sean atendidas, obteniendo la mejor eficacia y productividad en los procesos de alta/modificación o baja la hora de visita que el paciente desee.

Teléfono: **933 906 700**
www.callmed.net

**OFERTA para Socios de ACES:
Diseño y alta de Servicios Gratuita**

- Cobertura garantizada de las llamadas desbordadas de manera personalizada de Lunes a Viernes de 08:00 a 21:00 en catalán, castellano, inglés y francés.
- Cobertura Robotizada durante noches y fines de semana con información de horarios, urgencias, etc.
- Transferencias de llamadas a profesionales o departamentos.
- Reprogramaciones.
- Comunicación nuevos profesionales y/o servicios.
- Confirmaciones de visitas.